

# ORI

Romano Marcato | 2020



# ORI

Romano Marcato | 2020

Apertura, energia, e noi finalmente insieme. ORI, il nuovo splendido tavolo di Romano Marcato, festeggia il ritorno al ritmo fluido e dinamico della vita. Ogni luogo, casa, caffè, lounge, museo, biblioteca, accoglie la nostra creatività. E in ogni luogo, ORI trasforma le esigenze di connessione in un segno grafico originale e contemporaneo. A esaltare la bellezza della linea sono le gambe del tavolo, che nascondono cavi e prese nello spazio segreto nato dall'incontro tra legno e metallo. A doppia altezza, a 108 cm e 74 cm, abbinato alla straordinaria collezione di sgabelli e sedie Lapalma, questo tavolo di ampie dimensioni, con piano in legno o Fenix, rettangolare, quadrato, rotondo, dichiara a prima vista il suo carattere sincero, funzionale ed elegante. Ti avvicini e senti quella serenità che nasce dall'unione perfetta tra natura e tecnologia.

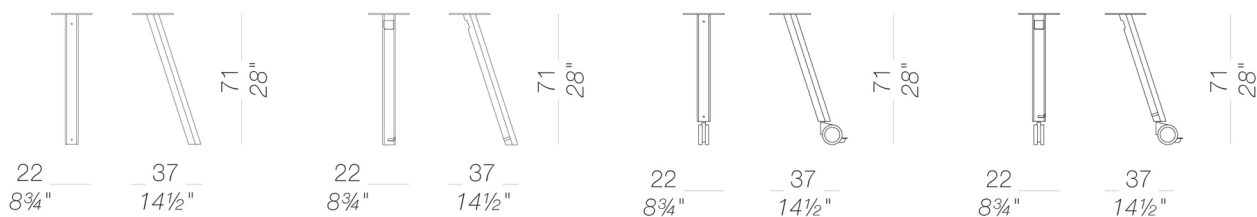


# ORI

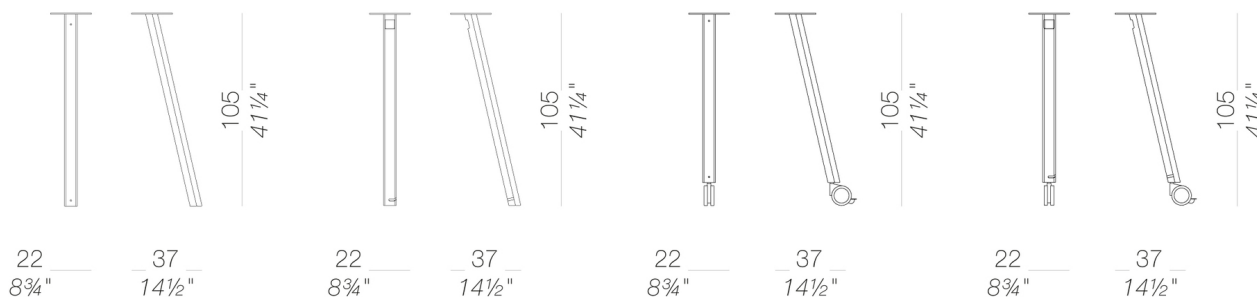
Romano Marcato | 2020

Sistema di tavoli con gambe in due altezze, in lamiera piegata verniciata a polveri e in massello di frassino, anche con passaggio per i cavi di elettrificazione. Piani in MDF rivestiti in laminato Fenix®, rovere sbiancato o nero poro aperto. Molteplici forature consentono di montare le gambe in posizioni diverse, anche per unire più piani. Disponibile la versione per elettrificazione, con sportello in appoggio a filo piano e canalina passacavi in lamiera piegata verniciata a polveri.

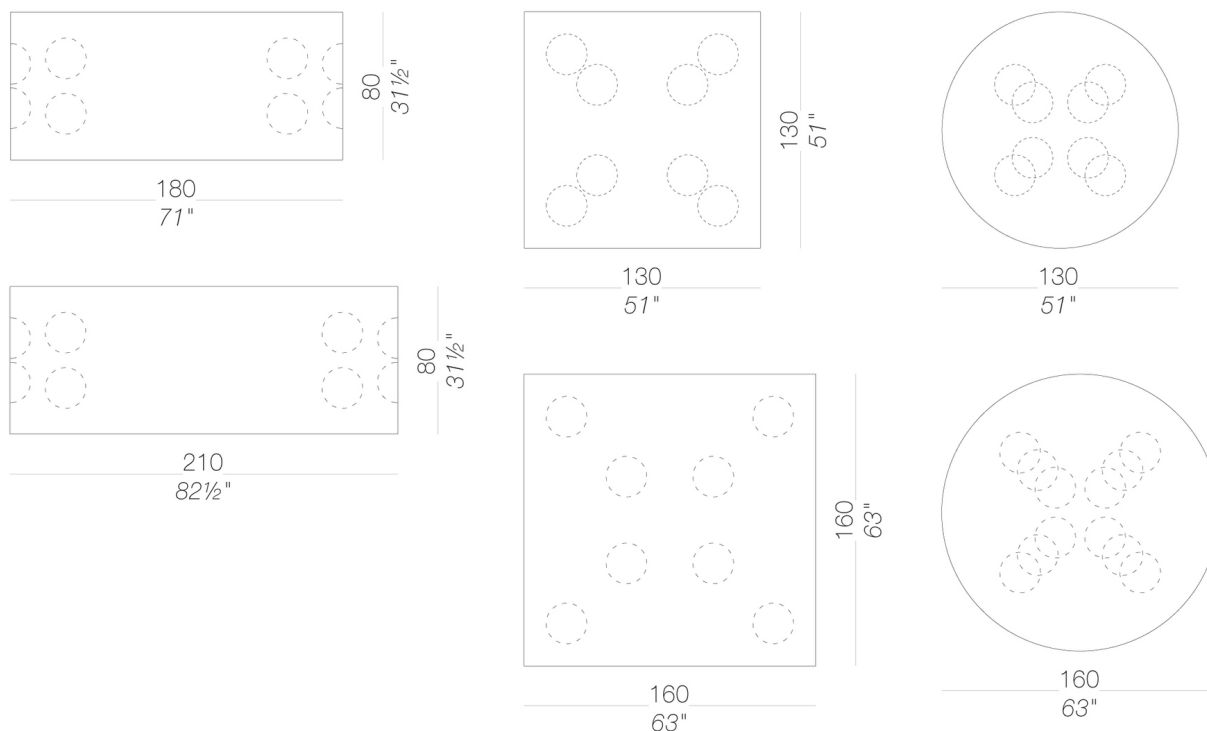
## gambe H74



## gambe H108



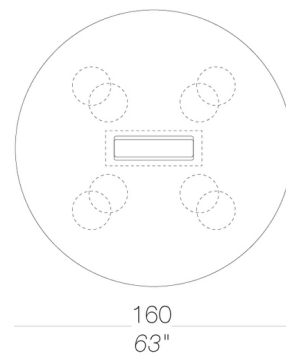
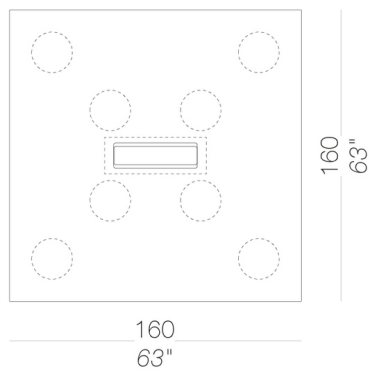
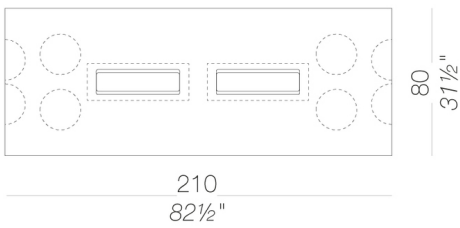
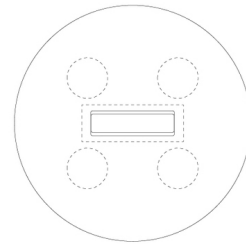
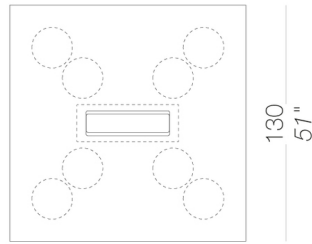
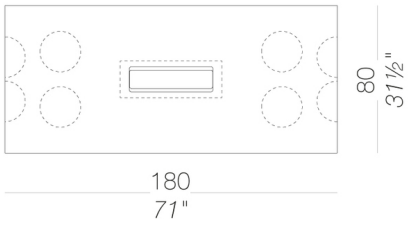
## piani standard



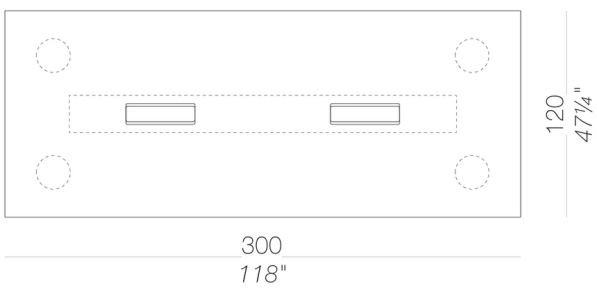
# ORI

Romano Marcato | 2020

## piani per elettrificazione



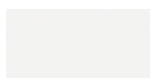
## meeting



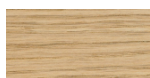
## struttura



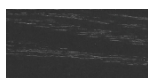
verniciature a  
polvere  
nera  
1 Colori



verniciature a  
polvere  
bianca  
1 Colori



legno  
rovere sbiancato  
1 Colori

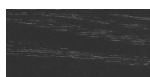


legno  
nero poro aperto  
1 Colori

## piano



legno  
rovere sbiancato  
1 Colori



legno  
nero poro aperto  
1 Colori

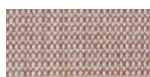


laminati  
fenix 9/10  
2 Colori

## divisorio



tessuto  
Hallingdal 65 - Cat.  
C  
58 Colori



tessuto  
Canvas 2 - Cat. C  
45 Colori



tessuto  
Steelcut Trio 3 - Cat.  
D  
54 Colori



tessuto  
Remix 3 - Cat. C  
72 Colori



tessuto  
Fiord 2 - Cat. C  
39 Colori



tessuto  
Divina MD - Cat. D  
27 Colori



tessuto  
Divina Melange 3 -  
Cat. D  
38 Colori



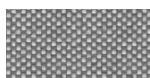
tessuto  
Tonica 2 - Cat. C  
39 Colori



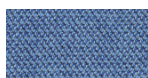
tessuto  
Medley - Cat. A  
37 Colori



tessuto  
Jet - Cat. A  
66 Colori



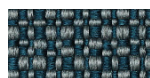
tessuto  
Maya - Cat. A  
43 Colori



tessuto  
Capture - Cat. B  
43 Colori



tessuto  
Crisp - Cat. B  
40 Colori



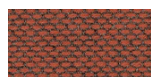
tessuto  
Iris - Cat. B  
24 Colori



tessuto  
Steelcut 3 - Cat. D  
40 Colori



tessuto  
Grain - Cat. B  
50 Colori



tessuto  
Re-wool - Cat. C  
21 Colori



tessuto  
Main Line Flax - Cat.  
B  
57 Colori



tessuto  
Naveli - Cat. C  
24 Colori



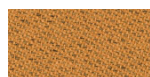
tessuto  
Nobel - Cat. C  
30 Colori



tessuto  
Umber - Cat. B  
36 Colori



tessuto  
Blazer - Cat. C  
86 Colori



tessuto  
Chili - Cat. A  
47 Colori



tessuto  
Fiocco - Cat. B  
34 Colori



tessuto  
Atrium - Cat. C  
16 Colori



tessuto  
Panama - Cat. A  
48 Colori



tessuto  
Sorrento - Cat. B  
22 Colori

**consultare la cartella materiali per la gamma colori, tessuti, pelli, ecopelli.**

## uso e manutenzione

Pulire tutte le parti in legno, cuoio, tessuto e metallo con un panno umido o con detergente liquido neutro diluito. Non usare prodotti a base alcolica, candeggina, solvente o prodotti abrasivi. Per sollevare e spostare il prodotto non afferrare solo il sedile, bensì afferrare saldamente la struttura. Il prodotto non deve essere sottoposto a carichi decentrati, è stato progettato per essere utilizzato in condizioni normali di

appoggio (su 4 gambe o sulla base). L'azienda si solleva da ogni responsabilità per eventuali danni provocati su pavimenti delicati o teneri. Evitare l'uso improprio del prodotto: non salire sul prodotto coi piedi, né sul poggiapiedi o sui braccioli. In particolar modo evitare oscillazioni che potrebbero pregiudicare il funzionamento e la sicurezza dell'utente. Il legno ed il cuoio sono, per loro natura, facilmente danneggiabili, alcune piccole impurità e imperfezioni rientrano negli standard di qualità accettati. Non esporre alle intemperie, agli agenti atmosferici, né a fonti di calore superiore a 40° C. I prodotti destinati a uso esterno subiscono comunque nel tempo l'azione degli agenti atmosferici. Eventuali alterazioni superficiali possono verificarsi a specifiche condizioni di esposizione di temperatura, umidità e salinità. Una corretta e frequente manutenzione e pulizia aumentano la durabilità del prodotto. Il prodotto, se esposto alla luce del sole, può essere soggetto a variazioni di colore. Interventi di manutenzione devono essere eseguiti da personale esperto. Smaltire l'imballo solo a completamento dell'assemblaggio, onde evitare lo smarrimento di eventuale ferramenta e componenti. Una volta dismesso, il prodotto od i suoi componenti vanno conferiti ai sistemi pubblici di smaltimento secondo quanto previsto dalla legislazione in vigore.